

PRVNÍ REPUBLIKA VE 20. LETECH

1. NÁRODNOSTNÍ STRUKTURA

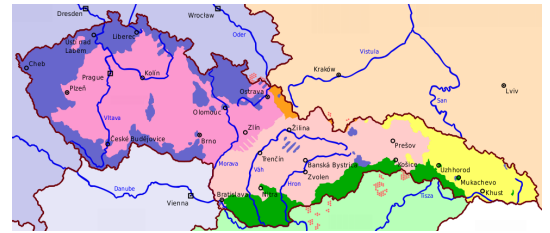
Vysoký podíl národnostních menšin, nespokojených se svým začleněním do čs. státu:

Němci – přes 3 miliony; na podzim 1918 vyhlásují 4 německé oblasti odtřzení a přičlenění k Rakousku; území musí být obsazeno vojensky; další ozbrojené konflikty na jaře 1919 v souvislosti s volbami do rakouského parlamentu, několik desítek mrtvých; postupné uklidnění, 1926 vstup německých aktivistů do vlády

Maďari – necelý milion; 1919 válka s Maďarskem, maďarská armáda obsazuje velkou část Slovenska (vyhlášení Slovenské republiky rad) a odchází až na zákrok velmocí

Poláci – Polsko chtělo získat větší část národnostně smíšeného území Těšínska; uklidnění na zásah Francie, která byla spojencem obou zemí, navíc za rusko-polské války 1920 Poláci dohodli dodávky zbraní přes české území; ale vzájemná nedůvěra trvá po celé meziválečné období

Národnostní menšiny neměly kolektivní práva, ale mohly využívat široká obecná občanská práva. Úřední jazyk – jako vnější úřední řeč mohla být používán i jiný jazyk než „československý“, ale pouze v místech s alespoň 20% menšinou.



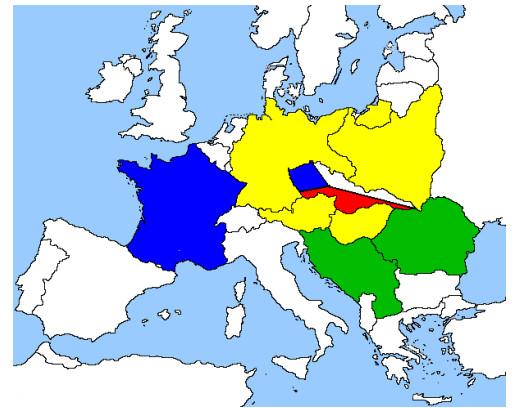
2. MEZINÁRODNÍ POLITICKÁ ORIENTACE

Zahraněční politika ČSR měla být trvale opřena o několik základních pilířů:

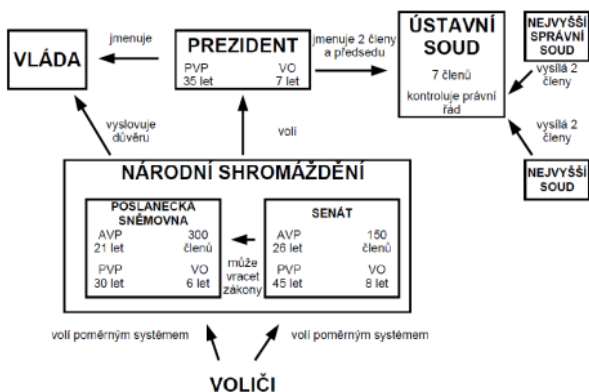
systém kolektivní bezpečnosti a Společnost národů – vzhledem ke složité národnostní struktuře a konfliktním vztahům se sousedními státy bylo Československo existenčně závislé na fungování a stabilitě versailleského systému

orientace na Francii – kromě kulturní orientace hrálo roli i očekávání dlouhodobé dominance Francie na evropském kontinentu

Malá dohoda – s Rumunskem a Jugoslávií, na základě společného strachu z maďarského revizionismu; rozklad ve 30. letech kvůli nedostatku jiných společných témat, cílů a názorů



3. POLITICKÝ SYSTÉM



Základem politického systému podle ústavy z roku 1920 měl být dvoukomorový parlament, ale v rozporu se smyslem ústavy se volby do senátu konaly vždy současně s volbami do poslanecké sněmovny – v důsledku toho senát nevracel zákony.

Neexistovalo procentní kvorum pro vstup stran do parlamentu, straně stačil úspěch v jedné oblasti, což přinášelo výhodu národnostním menšinám, ale současně znamenalo velký počet stran v parlamentu a mnohočlenné koalice – výsledkem byla nestabilita vlád a s jedinou výjimkou všechny volby proběhly předčasně.

4. POLITICKÁ STRUKTURA

a) Hrad

zvláštnost 1. republiky, volná skupina osob se vztahem k T. G. Masarykovi, které spojovala idea budování Československa jako demokratického státu, příznivci zastoupeni ve 20. letech ve všech demokratických čs. stranách, čímž byla vytvářena mimosystémová platforma pro jednání; rozpadá se v době po nástupu E. Beneše (1935)



b) hlavní demokratické československé strany 20. let

Velká role politických stran ve společnosti, silná identifikace příznivců se stranou, každá ze stran měla svůj tisk.

- **sociální demokracie** – levicový program, soustředící se na hospodářské otázky a postavení dělníků; oslabena na počátku 20. let po odchodu radikálů, kteří založili KSČ. Představitelé: V. Tusar, R. Bechyně, F. Soukup, A. Hampl

- *národní socialisté* – vznikla z té části levicového hnutí, která nechtěla rezignovat ani na národní program. Zakladatel V. J. Klobučák se ve 20. letech nechal zvolit do senátu, čímž vypadl z hlavních politických jednání, roste moc populisty J. Stříbrného; ukončeno vstupem E. Beneše do strany, Stříbrný vyloučen a stává se z něj extremistický kritik Hradu.

- *lidovci* – středová strana, vzniklá spojením menších katolických stran; opírala se o dosti uzavřenou skupinu voličů v jinak spíše protináboženském prostředí; předsedou trvale kněz Jan Šrámek

- *agrárníci* – strana, opírající se o venkov; zároveň ale také strana nejpragmatičtějšího politika A. Švehly, po jeho úmrtí (1933) obtížně hledá pod vedením R. Berana nový směr; ve volbách vždy na 1. nebo 2. místě

- *národní demokraté* – dědici mladočechů, jejich moc stále klesá, přestože v roce 1918 se považovali za hlavní českou politickou sílu. Možné důvody – K. Kramář (1. čs. premiér) byl spíše nepraktický teoretik, praktický a schopný politik straně po zavraždění min. financí Rašína chyběl. Postupný přesun k radikálně nacionalistickému programu, sílí protiněmecká a protihradní orientace (1934 Národní sjednocení).

c) *extremisté*

- *Komunistická strana Československa* – vznikla 1921 odtržením od sociálních demokratů na základě odlišného vztahu k revoluci v Rusku; program radikální sociální revoluce, prohlašovala ČSR za imperialistický stát, věznicí národnostní menšiny. Radikalizace 1929 (tzv. bolševizace) – nástup nové generace kolem Gottwalda, plné podřízení Moskvě a Kominterně, ještě radikálnější vystupování v době hospodářské krize.

- *extrémní pravice* – menší význam, více stran, nejvýznamnější Národní obec fašistická, vedená bývalým generálem ruských legií Gajdou

d) *národní strany*

- *(Hlinkova) Slovenská ľudová strana* – katolická strana, hlavní reprezentant programu slovenské autonomie, ve 30. letech postupná radikalizace až k separatismu

- *německé strany* – rozdělení na aktivisty a negativisty podle vztahu k ČSR

aktivisté (hl. sociální demokraté, agrárníci, křesťanští sociálové) – smíření se s realitou začlenění Němců do ČSR, od 1926 až do 1938 ve vládě

negativisté (DNSAP, DNP) – trvale vyhrocené nepřátelství ke státu, jejich síla ve 20. letech postupně klesá; změnu přináší hospodářská krize, dopadající na Němce zvláště tvrdě

Své strany měly v parlamentu zastoupeny i ostatní národy ČSR – Maďaři, Poláci, Rusíni, Židé.

5. VLÁDNÍ KOALICE

1918-19 „všenárodní koalice“

1919-21 „rudozelená koalice“

1921-26 „Pětka“

1926-29 „panská koalice“

po 1929 široká koalice, členové se mění

	1918	1919	1920	1921	1922	1923	1924	1925	1926	1927	1928	1929	1930	1931	1932	1933	1934	1935	1936	1937	1938	
ČSND																						
AGR																						
ČSL																						
ČSNS																						
ČSDS																						
ŽIVNO																						
(H)SLS																						
BDL																						
DSAP																						
DCSVP																						
úřednická																						
premiér	Kramář	Tusar	Černý	Beneš			Švehla			Švehla			Udržal			Malypetr				Hodža		

ČSND Československá strana národně demokratická

AGR Republikánská strana československého venkova (od 1922 zemědělského a maloroľnického lidu) - agrárníci

ČSL Československá strana lidová

ČSNS Československá strana národně socialistická

ČSDS Československá sociálně demokratická strana

ŽIVNO Československá živnostensko-obchodnická strana

(H)SLS (Hlinkova) Slovenská ľudová strana

BDL Bund der Landwirte - agrárníci

DSAP Deutsche sozialdemokratische Arbeitspartei - sociální demokraté

DCSVP Deutsche christlich-soziale Volkspartei - strana křesťansko-sociální